

熱帯林造成基金等による植林活動



財団法人
国際緑化推進センター

23年12月

JAPAN
INTERNATIONAL
FORESTRY
PROMOTION &
COOPERATION
CENTER

(財)国際緑化推進センターと熱帯林造成基金

国際緑化推進センター(JIFPRO)の活動



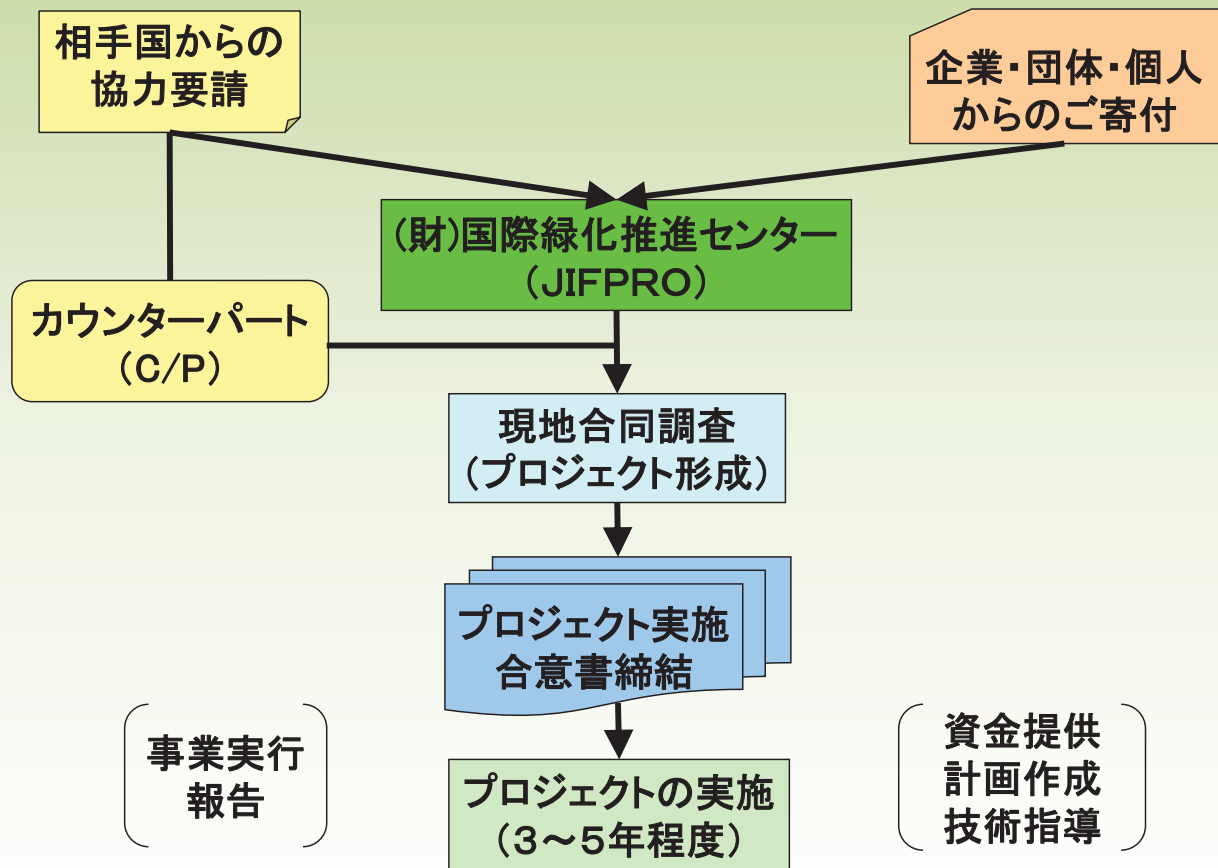
1. センター設立の背景目的

- ・80年代地球環境問題の顕在化
- ・熱帯林保全・造成への国際的
取組み強化の重要性の高まり
- ・民間セクターの国際森林・林業
活動の推進母体としての役割

2. 基金の設置(平成4年)

- ・熱帯林の再生に向けた植林活動
- ・資金提供者と熱帯途上国植林要
請とのマッチングと技術支援

海外植林プロジェクト形成の仕組み (JIFPRO)



植林協力活動資金の態様等

* 個人の浄財のご寄附

- ・私財の投入
- ・冠婚葬祭の返礼、執筆原稿料の寄附など

* 企業・団体のご寄附

- ・社会貢献活動の一環として
- ・エコ製品の普及啓発の一環として
- ・新聞社による広報活動として

* 助成団体による助成金

* JIFPROとの共同事業として実施(受託事業)

平成4～22年度 熱帯途上地域での植林実績 6,694ha

ミャンマー

開始年 1997 年
プロジェクト数 7
造成面積 1,470 ha

ベトナム

開始年 1998 年
プロジェクト数 12
造成面積 2,059 ha

タイ

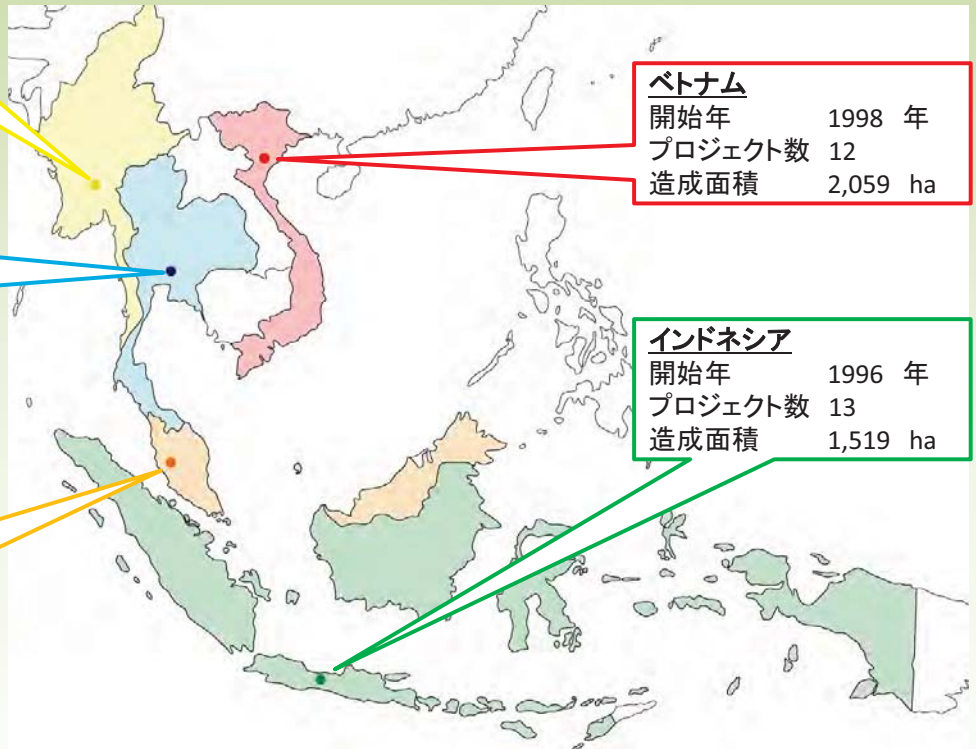
開始年 1997 年
プロジェクト数 1
造成面積 52 ha

インドネシア

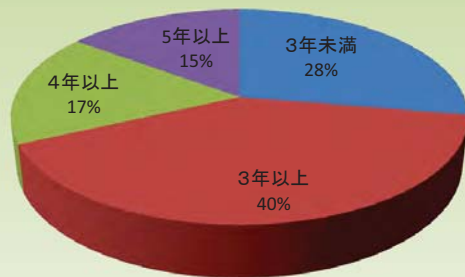
開始年 1996 年
プロジェクト数 13
造成面積 1,519 ha

マレーシア

開始年 1992 年
プロジェクト数 14
造成面積 1,594 ha

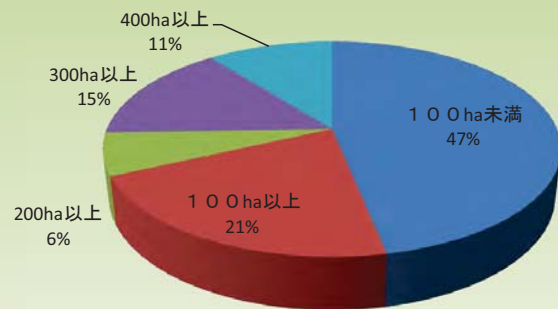


事業期間別プロジェクト数



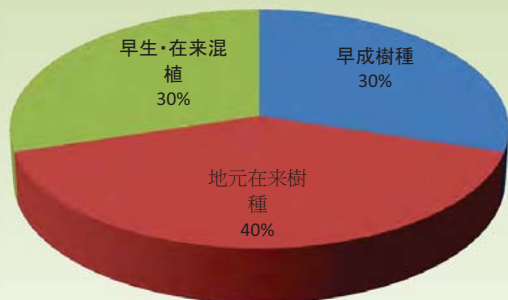
事業期間	プロジェクト数
3年未満	13
3年以上	19
4年以上	8
5年以上	7
合計	47

植林面積規模別プロジェクト数



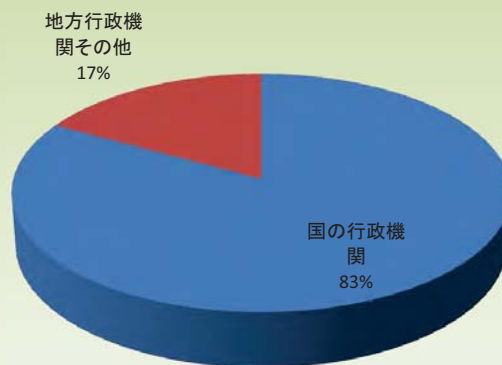
面積規模	プロジェクト数
100ha未満	22
100ha以上	10
200ha以上	3
300ha以上	7
400ha以上	5
合計	47

植栽樹種別プロジェクト数



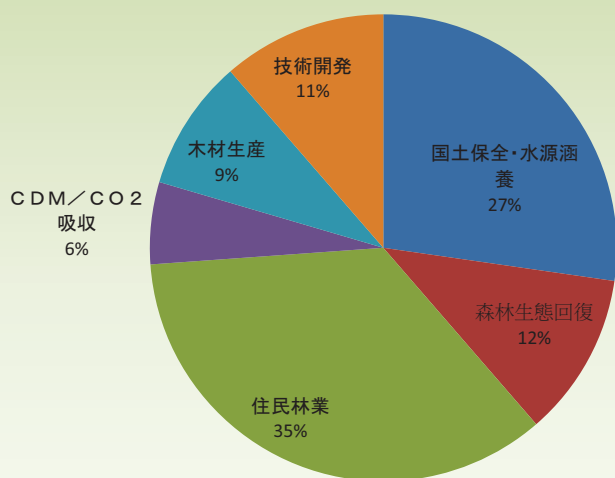
主な植栽樹種	プロジェクト数
早成樹種	14
地元在来樹種	19
早生・在来混植	14
合計	47
うち果樹の混植	11

カウンターパート別プロジェクト数



カウンターパート	プロジェクト数
国の行政機関	39
地方行政機関その他	8
合計	47

植林協力の主な目的



主な目的	プロジェクト数
国土保全・水源涵養	24
森林生態回復	10
住民林業	31
CDM/CO2吸収	5
木材生産	8
技術開発	10
合計	88

プロジェクトの実施方法

実施方法	プロジェクト数	比率
住民参加型	33	70.2
その他	14	29.8
合計	47	100.0

保全林の造成



インドネシア・ロンボック島 スカロー村

[96～01年 350ha 日本経済新聞、安藤建設(株)、(財)イオン環境財団、(株)第一興商、大和証券(株)、ニチメン(株)、富士カントリー(株)、ホギメディカル(株)山崎製パン(株)]

CO2吸収／海岸砂地の飛砂防止



ベトナム フエ省 七村の海岸砂地
[11年～ 480ha (財)ベターリビング]

砂漠化防止



ミャンマー マンダレー州 バガン・ニャンウー
[97～99年 360ha 地球環境基金、(株)東京木工所、
(株)和漢薬研究所、多数の個人、企業からの寄附]

水源涵養



インドネシア 西スマトラ州 パニンガハン村／マロロ村 シンカラ湖の水源涵養とコミュニティフォレスト

[05～11年 205ha (株)和漢薬研究所、(株)ムトウ、ユーピーアール(株)、
(財)イオン環境財団]

水源涵養



ミャンマー マンダレー州 バガン サデ村の生活用水
[04~06年 100ha 梅田 登氏]

森林生態系の回復



マレーシア・サバ州 キナルート 在来樹種の樹下植栽
[01~07 150ha 富士通(株) / 05~07 30ha (株)アドバンテスト]

森林生態系の回復



マレーシア サバ州タンブナン県キパック村 在来樹種
を樹下植栽

[07～10年 30ha (社)群馬県労働者福祉協議会]

国立公園の森林生態回復



インドネシア ジャワ島、ブロモ・セメル・テンゲル
国立公園

[06～11年 150ha トヨタ紡織(株)]

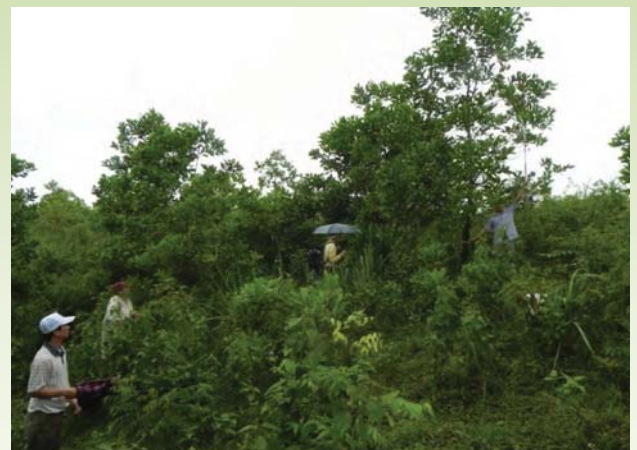
森林公園の森林復旧



マレーシア サラワク州・クチ
ン市・サマジャヤ森林公園

[09～12年 36ha
東邦ガス(株)]

CO₂の吸収／住民林業



(左)同タイグエン省ドンハイ県

(右)ベトナム クオンニン省カムパ県モンゾンコミュニティ

[06～13年 604ha (財)ベターリビング]

CO2の吸収／住民林業



インドネシア バリ島

[08～13 75ha デロンギ・ジャパン(株)]

CO2の吸収／住民林業



ベトナム バックザン省 ルックナン県 タンモック村
[11～14年 104ha 読売新聞社(多数の社・団体の協賛)]

小規模CDMモデル林の造成



インドネシア ロンボック島・サンベリア村

[05～10年 53ha (株)東京木工所]

木材の生産



(左)マレーシア サバ州 クダット [92～95年300ha 梅田登]

(右) 同上 コタ・ベルト [07～10年 40ha 安宅建材元社員]

コミュニティフォレスト



ミャンマー マンダレー州ニャンウー カバニ村
[08～12 90ha (株)東京木工所、(株)リンベル、(株)竹尾、
(株)和漢薬研究所、(株)ミツウロコ、エコポイント、個人多数]

婦人の森



ベトナム ホアビン省 キーソン県
[03～06年 100ha 環境事業団]

受託事業による森林の造成（CO2の吸収）



ベトナム トエンクアン省
ハムイエン県
[07～12年 303ha パナソニック株]

25

受託事業による森林の造成（CO2の吸収）



ベトナム クオンニン省 バンドン県／バチエ県
[09～16年 400ha (財)日本森林林業振興会]

植林を待つ荒廃林地



マレーシア・サバ州



インドネシア・南カリマンタン



ミャンマー・ニャンウー



ベトナム・ロンソン県

27

植林協力で大切にしていること

1. 自然条件を知る
2. 住民の参加・協力を得る
3. 信頼できるC/Pを得る
4. 現地適合技術を学び改良する
5. ドナーの良き理解を得る
6. 友好の促進に貢献する

残そう美しい緑の地球



- マレーシア・サバ州で植林する日本人学校の生徒さん



- 熱帯林の再生に寄付活動。文京区礪川小学校の生徒さん